



**PROJEKT MIEJSCOWEGO PLANU ZAGOSPODAROWANIA PRZESTRZENNEGO
DLA TERENU W OBRĘBIE ŻARNOWO GM. LIPIANY**

**PROGNOZA ODDZIAŁYWANIA
NA ŚRODOWISKO PRZYRODNICZE**

TREŚĆ OPRACOWANIA

1. PODSTAWA PRAWNA OPRACOWANIA
2. CELE DOKUMENTU ORAZ JEGO POWIĄZANIA Z INNYMI DOKUMENTAMI
3. METODY ZASTOSOWANE PRZY SPORZĄDZANIU PROGNOZY
4. CHARAKTERYSTYKA OBSZARU OPRACOWANIA
5. SYNTEZA USTALEŃ PROJEKTU
6. INFORMACJE O MOŻLIWYM TRANSGRANICZNYM ODDZIAŁYWANIU NA ŚRODOWISKO
7. STAN ŚRODOWISKA W OBSZARZE OPRACOWANIA
 - 7.1. Rzeźba terenu, warunki geologiczno- inżynierskie
 - 7.2. Kopaliny
 - 7.3. Gleby
 - 7.4. Warunki hydrologiczne
 - 7.5. Warunki klimatyczne
 - 7.6. Flora
 - 7.6.1. Siedliska leśne
 - 7.6.2. Siedliska nieleśne
 - 7.7. Fauna
8. POTENCJALNE ZMIANY STANU ŚRODOWISKA W PRZYPADKU BRAKU REALIZACJI ZAPISÓW ZMIANY PROJEKTU
9. PROBLEMY OCHRONY ŚRODOWISKA NA SZCZEBLU MIĘDZYNARODOWYM, WSPÓLNOTOWYM I KRAJOWYM ISTOTNE Z PUNKTU WIDZENIA REALIZACJI PROJEKTOWANEGO DOKUMENTU ORAZ SPOSÓB ICH UWZGLĘDNIENIA PRZY PRZYGOTOWANIU PROJEKTU
10. ANALIZA PROBLEMÓW OCHRONY ŚRODOWISKA DOTYCZĄCYCH OBSZARÓW PODLEGAJĄCYCH OCHRONIE NA PODSTAWIE USTAWY Z DNIA 16 KWIEŃNIA 2004 R. O OCHRONIE PRZYRODY, W TYM PRZEWIDYWANE ZNACZĄCE ODDZIAŁYWANIA NA CELE I PRZEDMIOT OCHRONY OBSZARÓW NATURA 2000 ORAZ INTEGRALNOŚĆ TYCH OBSZARÓW
 - 10.1. Charakterystyka obszarów chronionych w otoczeniu obszaru objętego ustaleniami projektu
 - 10.2. Przewidywane znaczące oddziaływania na cele i przedmiot ochrony obszarów Natura 2000 oraz integralność tych obszarów
11. ZBIORCZE ZESTAWIENIE PRZEWIDYWANYCH SKUTKÓW REALIZACJI USTALEŃ PROJEKTU
12. PRZEWIDYWANE SKUTKI REALIZACJI USTALEŃ PROJEKTU DLA POSZCZEGÓLNYCH KOMPONENTÓW ŚRODOWISKA
 - 12.1. Wpływ na różnorodność biologiczną
 - 12.2. Wpływ na ludzi
 - 12.3. Wpływ na zwierzęta
 - 12.4. Wpływ na rośliny
 - 12.5. Wpływ na zasoby wodne
 - 12.6. Wpływ na powietrze atmosferyczne i klimat
 - 12.7. Wpływ na powierzchnię ziemi i krajobraz
 - 12.8. Wpływ na zasoby naturalne
 - 12.9. Wpływ na zabytki i dobra materialne
13. ROZWIĄZANIA ALTERNATYWNE DO ROZWIĄZAŃ PRZYJĘTYCH PROJEKCIE
14. PROPOZYCJE DOTYCZĄCE PRZEWIDYWANYCH METOD ANALIZY SKUTKÓW REALIZACJI POSTANOWIEŃ PROJEKTOWANEGO DOKUMENTU ORAZ CZĘSTOTLIWOŚCI JEJ PRZEPROWADZANIA

15. ŚRODKI MINIMALIZUJĄCE POTENCJALNE NEGATYWNE ODDZIAŁYWANIE PLANOWANEGO PRZEDSIĘWZIĘCIA
16. STRESZCZENIE W JĘZYKU NIESPECJALISTYCZNYM
17. MATERIAŁY WYJŚCIOWE

Juliusz Korzeń
wykonywanie opracowań z zakresu planowania przestrzennego
architektury, opracowań graficznych i materiałów promocyjnych
tłumaczeń ustnych i pisemnych
59-630 Mirsk Gierczyn 88
NIP 611-148-91-83

**ZESPÓŁ AUTORSKI:
Mgr Inż. Juliusz Korzeń**

**Mgr inż. Jarosław Róg
Mgr Krzysztof Korzeń
Jacek Waliszewski**

1. PODSTAWA PRAWNA OPRACOWANIA

Niniejsza prognoza jest opracowaniem sporządzonych dla potrzeb opracowania projektu miejscowego planu zagospodarowania przestrzennego, którego zakres określono uchwałą którego zakres określono uchwałą Nr III/16/2014 Rady Miejskiej w Lipianach z dnia 19 grudnia 2014 r. w sprawie przystąpienia do sporządzenia miejscowego planu zagospodarowania przestrzennego dla terenu w obrębie Żarnowo gm. Lipiany.

Podstawami prawnymi opracowania są:

- 1) Dyrektywa Rady 92/43/EWG z dnia 21 maja 1992 roku w sprawie ochrony siedlisk przyrodniczych oraz dzikiej fauny i flory (Dz. U. UE. L 206 z 22.7.1992 , z późn. zm.);
- 2) Dyrektywa Parlamentu Europejskiego i Rady 2009/147/WE z dnia 30 listopada 2009 r. w sprawie ochrony dzikiego ptactwa (wersja ujednolicona) (DZ. U. UE.L.20/7);
- 3) Konwencja o ochronie dzikiej fauny i flory europejskiej oraz ich siedlisk naturalnych (Konwencja Berneńska) (Dz. U. z 1996 r. Nr 58, poz. 263);
- 4) Konwencja o ochronie wędrownych gatunków dzikich zwierząt (Konwencja Bońska) (Dz. U. z dnia 10 stycznia 2003 r.);
- 5) Rozporządzenie Ministra Środowiska z dnia 13 kwietnia 2010 r. w sprawie siedlisk przyrodniczych oraz gatunków będących przedmiotem zainteresowania Wspólnoty a także kryteriów wyboru obszarów kwalifikujących się do uznania lub wyznaczenia jako obszary Natura 2000 (Dz. U. Nr 77, poz. 510 , z późn. zm.);
- 6) Rozporządzenie Rady Ministrów z dnia 9 listopada 2010 r. w sprawie przedsięwzięć mogących znacząco oddziaływać na środowisko (Dz. U. Nr 213, poz. 1397 , z późn. zm.);
- 7) Ustawa z dnia 28 września 1991 r. o lasach (tekst jednolity: Dz. U. 2011 Nr 12, poz. 59 , z późn. zm.);
- 8) Ustawa z dnia 3 lutego 1995 r. o ochronie gruntów rolnych i leśnych (tekst jednolity: Dz. U. z 2013 Nr 0, poz. 1205);
- 9) Ustawa z dnia 31 sierpnia 1995 r. o ratyfikacji Konwencji o różnorodności biologicznej (Dz. U. z 1995 r. Nr 58, poz. 565);
- 10) Ustawa z dnia 27 kwietnia 2001 r. Prawo ochrony środowiska (tekst jednolity: Dz. U. z 2013 r. Nr 0 poz. 1232);
- 11) Ustawa z dnia 27 marca 2003 roku o planowaniu i zagospodarowaniu przestrzennym (tekst jednolity: Dz. U. z 2015 r. poz. 199);
- 12) Ustawa z dnia 16 kwietnia 2004 r. o ochronie przyrody (tekst jednolity: Dz. U. z 2013 poz. 627 , z późn. zm.);
- 13) Ustawa z dnia 13 kwietnia 2007 r. o zapobieganiu szkodom w środowisku i ich naprawie (tekst jednolity: Dz.U. 2014 nr 0 poz. 210);
- 14) Ustawa z dnia 3 października 2008 r. o udostępnianiu informacji o środowisku i jego ochronie, udziale społeczeństwa w ochronie środowiska oraz o ocenach oddziaływania na środowisko (tekst jednolity: Dz. U. z 2013 Nr 0 poz. 1235, z późn. zm.).

2. CELE DOKUMENTU ORAZ JEGO POWIĄZANIA Z INNYMI DOKUMENTAMI

Opracowanie strategicznej prognozy oddziaływania na środowisko ustaleń miejscowego planu zagospodarowania przestrzennego jest obligatoryjnym elementem procedury jego sporządzenia i stanowi dokument wykorzystywany przez organy i instytucje opiniujące i uzgadniające jego projekt jako źródło informacji służące dla podjęcia merytorycznych rozstrzygnięć w tej fazie prac nad projektem. Podstawowym celem

prognozy jest ustalenie, czy zapisy projektu planu nie naruszają zasad prawidłowego funkcjonowania środowiska przyrodniczego. Ważne jest, by względy ochrony środowiska i zrównoważonego rozwoju były rozważane na równi z innymi celami i interesami (gospodarczymi i społecznymi). Prognoza ma również ułatwić identyfikację możliwych do określenia skutków środowiskowych spowodowanych realizacją postanowień ocenianego dokumentu oraz ocenić, czy przyjęte rozwiązania ochronne w dostateczny sposób zabezpieczają przed powstawaniem konfliktów i zagrożeń w środowisku.

Zakres i stopień szczegółowości informacji zawartych w prognozie oddziaływania na środowisko został uzgodniony na podstawie art. 53 Ustawy z dnia 3 października 2008 r. o udostępnianiu informacji o środowisku i jego ochronie, udziale społeczeństwa w ochronie środowiska oraz o ocenach oddziaływania na środowisko (tekst jednolity: Dz. U. z 2013 Nr 0 poz. 1235, z późn. zm.) z właściwymi organami o których mowa w art. 57 i 58 ww. ustawy.

Dokument ten stanowi opracowanie będące wynikiem przeprowadzenia postępowania strategicznej oceny oddziaływania na środowisko, określonego przepisami wymienionej wyżej ustawy z dnia 3 października 2008 r. o udostępnianiu informacji o środowisku i jego ochronie, udziale społeczeństwa w ochronie środowiska oraz o ocenach oddziaływania na środowisko.

Projekt miejscowego planu zagospodarowania przestrzennego uwzględnia zapisy obowiązującego studium uwarunkowań i kierunków zagospodarowania przestrzennego gminy Lipiany oraz opracowania ekofizjograficznego wykonanego dla potrzeb opracowania tego dokumentu. Studium stanowi zbiór dyrektyw określających przyszłe zamierzenia w zakresie ładu przestrzennego na terenie całej gminy. Jako akt o wyższym stopniu ogólności od miejscowego planu zagospodarowania przestrzennego wyznacza przedmiotowe granice, w jakich ma następować wiążące ustalenie przeznaczenia poszczególnych terenów i sposobów zagospodarowania zabudowy.

Studium uwarunkowań i kierunków zagospodarowania przestrzennego gminy jest dokumentem, który zawiera dane niezbędne do sporządzenia projektu miejscowego planu zagospodarowania przestrzennego. Artykuł 20 ust. 1 ustawy z dnia 27 marca 2003 roku o planowaniu i zagospodarowaniu przestrzennym wymaga by projekt miejscowego planu był zgodny ze studium i nie naruszał jego ustaleń. W tym sensie studium wywiera normatywny wpływ na zapisy miejscowego planu zagospodarowania przestrzennego.

Studium uwarunkowań i kierunków zagospodarowania przestrzennego gminy uwzględnia w swojej treści ustalenia Planu Zagospodarowania Przestrzennego Województwa Zachodniopomorskiego.

W projekcie miejscowego planu zagospodarowania przestrzennego będącym przedmiotem niniejszej prognozy uwzględniono również inne dokumenty z zakresu rozwoju przestrzennego, czy ochrony środowiska przyrodniczego odnoszące się do terenów będących przedmiotem opracowania, w tym program ochrony środowiska miasta i gminy Lipiany, plan gospodarki odpadami, strategię rozwoju gminy oraz podobne dokumenty opracowane dla obszaru Powiatu Pyrzyckiego.

3. METODY ZASTOSOWANE PRZY SPORZĄDZANIU PROGNOZY

Dla wykonania niniejszej prognozy przyjęto następujące założenia metodologiczne:

- 1) układ opracowania uwzględniać będzie zakres ustalony przepisami ustawy z dnia 3 października 2008 r. o udostępnianiu informacji o środowisku i jego ochronie, udziale społeczeństwa w ochronie środowiska oraz o ocenach oddziaływania na środowisko,
- 2) opracowanie kartograficzne prognozy sporządzone będzie w podstawowej skali 1:1000,
- 3) opracowanie prognozy będzie bezpośrednim efektem analizy przewidywanych skutków wpływu ustaleń projektu planu na poszczególne komponenty środowiska przyrodniczego, jakie mogą wynikać ze zmiany sposobów użytkowania terenu, a w szczególności z utrzymania realizacji, eksploatacji a także ewentualnej likwidacji obiektów budowlanych na warunkach ustalonych w dokumencie,
- 4) charakter tego wpływu oceniano metodami porównawczymi z sytuacjami powszechnie występującymi lub opisanymi w literaturze przedmiotu,
- 5) prognoza będzie mieć charakter zgodny ze stałą i zakresem merytorycznym dokumentu podstawowego,
- 6) w pracach nad prognozą wykorzystane będą podstawowe materiały źródłowe a także wyniki wizji terenowych, wykonanych w dla sporządzenia szczegółowej inwentaryzacji stanu zagospodarowania obszaru wykonane w okresie 02.2015, ponowione w okresie 05.2015.

Prognozę opracowano na podstawie analizy projektu planu, założeń ochrony środowiska, informacji o projektowanych inwestycjach oraz materiałów archiwalnych dotyczących charakterystyki i stanu środowiska przyrodniczego. Rozpoznanie aktualnego stanu środowiska i jego zagrożeń wynikających z realizacji miejscowego planu zagospodarowania przestrzennego uzupełniono na podstawie wizji terenowej.

W prognozie oceniono możliwy wpływ na środowisko przyrodnicze skutków realizacji zapisów projektu miejscowego planu zagospodarowania przestrzennego dla typów zagospodarowania, zapisanych w projekcie planu. Ustalono charakter tych oddziaływań na poszczególne składniki środowiska uwzględniając intensywność powodowanych przez nie przekształceń, czas ich trwania oraz ich zasięg przestrzenny. Syntezę ustaleń prognozy wykonano w ujęciu tabelarycznym, co pozwala przedstawić oddziaływanie przewidywanego sposobu zagospodarowania wybranych jednostek urbanistycznych na poszczególne elementy środowiska przyrodniczego.

4. CHARAKTERYSTYKA OBSZARU OPRACOWANIA

Gmina Lipiany, część powiatu Pyrzyckiego, leży w południowo-zachodniej części Województwa Zachodniopomorskiego w ciągu drogi krajowej Nr 3, stanowiącej jeden z głównych korytarzy komunikacyjnych Polski, przenoszącego przeważającą część ruchu samochodowego z północy na południe kraju.

Lipiany są gminą typowo rolniczą, wokół miasta Lipiany, stanowiącego centralny ośrodek osadniczy i usługowy obszaru gminy, rozmieszczone jest dziesięć sołectw, w których dominują dwa typy zagospodarowania:

- 1) zabudowa dawnych wielkoobszarowych gospodarstw rolnych wraz za towarzyszącą im zabudową mieszkaniową jednorodzinną, powstała na bazie dawnych folwarków lub jako nowe miejscowości towarzyszące kombinatom rolniczym,
- 2) wsie z dominującą w nich zabudową zagrodową pojedynczych gospodarstw rolnych,
- 3) osady złożone z pojedynczych, rozproszonych gospodarstw lub grup tego typu zabudowy.

Obwód Żarnowo leży we wschodniej części gminy, tereny obrębu miejscowości graniczą od wschodu z obszarem sąsiedniej gminy Barlinek. Zabudowa obrębu skupiona jest w granicach trzech zespołów zabudowy:

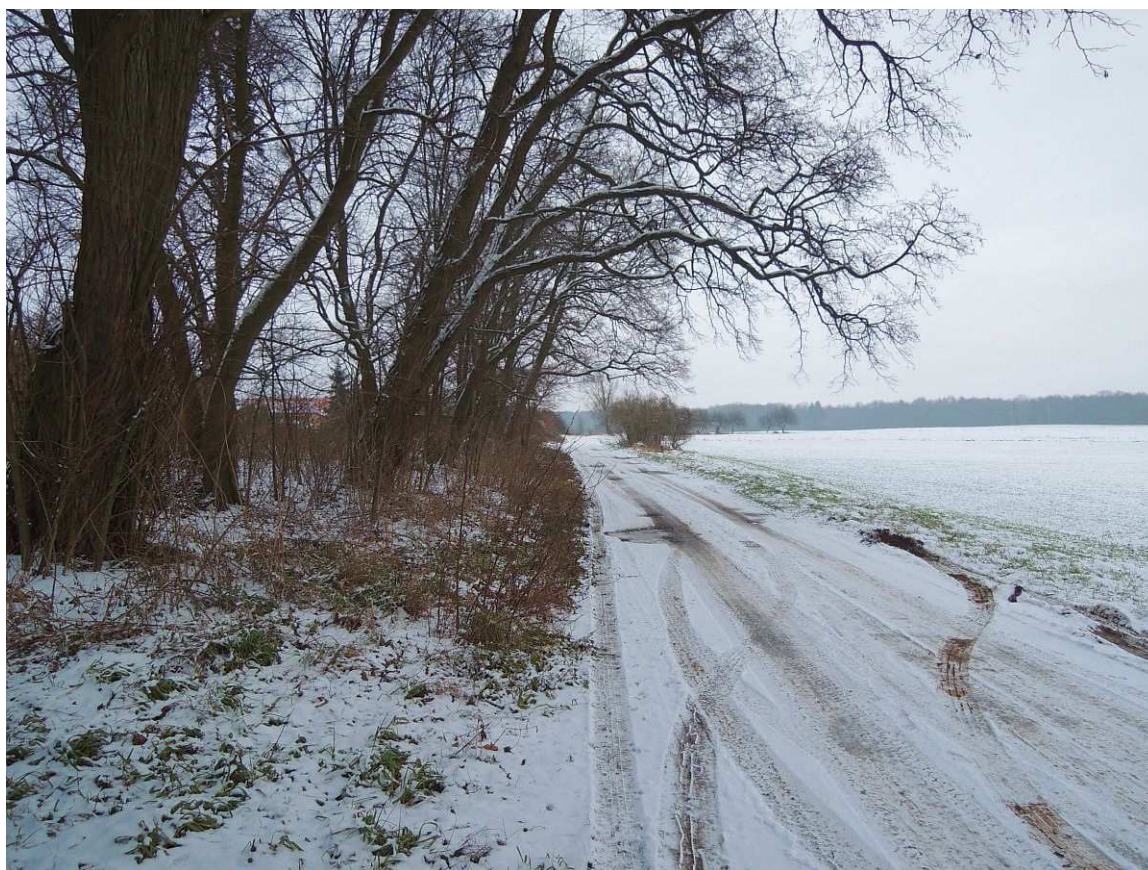
- 1) Brzostowo- w południowej części obrębu;
- 2) Miedzyn- w południowej części obrębu;
- 3) Żarnowo- w południowej części obrębu.

Obszar opracowania jest położony w obrębie osady Miedzyn, w odległości 4,5 km na wschód od miasta Lipiany. Na obszar opracowania składają się dwa tereny rozdzielone pasem drogowym drogi gminnej usytuowanej na

działce nr 30/2. Teren po północnej stronie drogi obejmuje działki o numerach : 158/1, 158/2, 158/4, 158/5, 159, 162/1, 162/2. Teren po południowej stronie drogi obejmuje działki o numerach: 123, 124, 125.

Obszar opracowania od strony zachodniej graniczy z terenami zabudowy miejscowości Miedzyn, obręb Żarnowo. Do obszaru zabudowy przylega między innymi działka 158/5 na której zlokalizowano zabudowania fermy zwierząt futerkowych. Pozostałą część obszaru opracowania obejmują tereny w rolniczym wykorzystaniu, użytkowane jako pola uprawne (teren po południowej stronie drogi) czy też tereny upraw krzewów owocowych (część działki nr 158/2 po północnej stronie drogi). Pozostała część obszaru opracowania zajmowane jest przez pastwiska, a także częściowo przez podmokłe nieużytki, w najniższej położonych partiach terenu. Stan zagospodarowania obszaru obrazuje załączona poniżej dokumentacja fotograficzna.

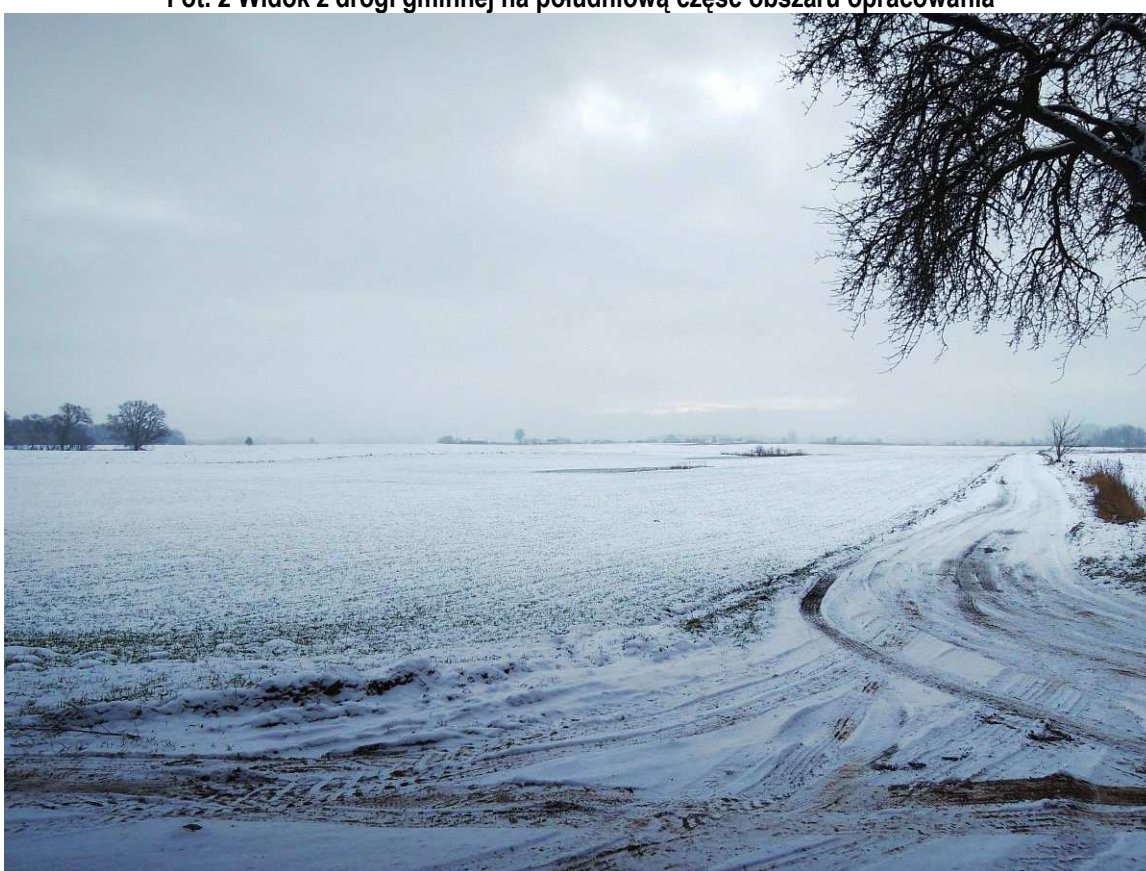
Obszar opracowania jest skomunikowany z otoczeniem za pośrednictwem drogi gminnej przebiegającej pomiędzy dwoma terenami, składającymi się na obszar opracowania. Na odcinku w rejonie opracowania posiada nawierzchnię gruntową. Droga prowadzi następnie w kierunku południowo zachodnim przez tereny zabudowane miejscowości Miedzyn obręb Żarnowo, na tym odcinku oraz w dalszej części swojego przebiegu posiada nawierzchnię bitumiczną. Z miejscowości Miedzyn droga ta prowadzi w dalszym ciągu w kierunku południowo zachodnim i w odległości około 1 km od opisywanej miejscowości łączy się z drogą Nr 156.



Fot. 1 Droga gminna oddzielająca dwa tereny składające się na obszar opracowania



Fot. 2 Widok z drogi gminnej na południową część obszaru opracowania



Fot. 3 Widok z drogi gminnej na południową część obszaru opracowania



Fot. 4 Zachodnia część obszaru opracowania – budynek rolniczo - mieszkalny, objekty fermy zwierząt futerkowych



Fot. 5 Zachodnia część obszaru opracowania, budynek rolniczo – mieszkalny



Fot. 6 Południowo-zachodnia część obszaru opracowania



Fot. 7 Zachodnia część obszaru opracowania - obiekty fermy zwierząt futerkowych



Fot. 8 Centralna część obszaru opracowania - podmokły nieużytek na południe od drogi przecinającej teren opracowania.



Fot. 9 Centralna część obszaru opracowania - podmokły nieużytek na północ od drogi przecinającej teren opracowania.



Fot. 10 Centralna część obszaru opracowania - na północ od drogi.



Fot. 11 Centralna część obszaru opracowania - na północ od drogi



Fot. 12 widok na zachodnią część obszaru opracowania od strony wschodniej



Fot. 13 Centralna część obszaru opracowania - podmokły nieużytek na północ od drogi



Fot. 14 Centralna część obszaru opracowania - podmokły nieużytek na północ od drogi



Fot. 15 Centralna część obszaru opracowania - podmokły nieużytek na południe od drogi



Fot. 16 Wschodnia część obszaru opracowania - tereny upraw krzewów owocowych na północ od drogi



Fot. 17 Wschodnia część obszaru opracowania - tereny upraw krzewów owocowych



Fot. 18 Wschodnia część obszaru opracowania, widok w kierunku północno- wschodnim



Fot. 19 Wschodnia część terenu opracowania na północ od drogi



Fot. 20 Ujęcie na teren opracowania od strony wschodniej



Fot. 21 Wschodnia część terenu opracowania na północ od drogi



Fot. 22 Wschodnia część terenu opracowania



Fot. 23 Wschodnia część terenu opracowania na południe od drogi.



Fot. 24 Wschodnia część terenu opracowania



Fot. 25 Zachodnia część terenu opracowania, ujęcie od strony wschodniej



Fot. 26 Wschodnia część terenu opracowania.



Fot. 27 Wschodnia część terenu opracowania.



Fot. 28 Wschodnia część terenu opracowania.

5. SYNTEZA USTALEŃ PROJEKTU

Projekt miejscowego planu zakłada utrzymanie obecnej funkcji terenu. Przeważający udział powierzchni obszaru objętego ustaleniami planu zajmują tereny rolnicze (1R, 1R), obejmujące swoim zasięgiem 30,47 ha z całkowitej powierzchni opracowania, która wynosi 31,51 ha. Nieznaczny udział powierzchni objętej ustaleniami projektu zajmują tereny zabudowy obsługi produkcji w gospodarstwach rolnych po powierzchni 1,04 ha.

Istotnym elementem ustaleń planu są szczególne warunki zagospodarowania terenów oraz ograniczenia w ich użytkowaniu, w tym zakaz zabudowy. W tym zakresie ustala się:

- 1) w granicach terenów: 1R, 2R:
 - a) zakaz hodowli zwierząt futerkowych,
 - b) zakaz zabudowy;
- 2) w granicach terenu zabudowy obsługi produkcji w gospodarstwach rolnych 3RU: dopuszczenie chowu i hodowli zwierząt, w tym zwierząt futerkowych, w ilości do 5 DJP.

Dla terenu zabudowy obsługi produkcji w gospodarstwach rolnych 3RU ustala się ponadto:

- 1) utrzymanie parametrów kształtowania zabudowy istniejących budynków w przypadku ich przebudowy,
- 2) w przypadku rozbudowy istniejących lub lokalizacji nowych budynków obowiązują wymienione poniżej parametry i wskaźniki kształtowania zabudowy oraz zagospodarowania terenu,
- 3) dopuszcza się lokalizację sieci i urządzeń infrastruktury technicznej,
- 4) obsługę komunikacyjną z przyległej drogi gminnej (dz. nr 30 obr. Żarnowo).
- 5) zasady ochrony środowiska, przyrody i krajobrazu kulturowego: nakaz zachowania standardów akustycznych dla zabudowy zagrodowej;
- 6) parametry i wskaźniki kształtowania zabudowy oraz zagospodarowania terenu:

- a) maksymalna intensywność zabudowy: 0,40,
- b) minimalna intensywność zabudowy: 0,02,
- c) minimalny udział procentowy powierzchni biologicznie czynnej w odniesieniu do powierzchni działki budowlanej: 30% powierzchni działki,
- d) maksymalna wysokość zabudowy: 12,00 m,
- e) nakaz zapewnienia miejsc parkingowych:
 - a. w minimalnej ilości 1 miejsca,
 - b. w formie stanowisk postojowych lub garaży w obrębie działki budowlanej,
- f) nakaz uwzględniania nieprzekraczalnych linii zabudowy w odległości 6m od linii rozgraniczającej teren, zgodnie z przebiegiem wskazanym na rysunku planu,
- g) nakaz stosowania dachów płaskich lub symetrycznych o nachyleniu połaci w zakresie: od 0^o do 45^o,
- h) ograniczenie dopuszczalnej długości elewacji frontowej budynków do 40,00 m.

6. INFORMACJE O MOŻLIWYM TRANSGRANICZNYM ODDZIAŁYWANIU NA ŚRODOWISKO

W obszarze opracowania nie odnotowuje się możliwości wystąpienia transgranicznego oddziaływania na środowisko w żadnej ze sfer prowadzonych obecnie oraz zapisanych w projekcie planu dopuszczalnych działalności.

7. STAN ŚRODOWISKA W OBSZARZE OPRACOWANIA

7.1. Rzeźba terenu, warunki geologiczno- inżynierskie

Obszar opracowania posiada mało urozmaiconą rzeźbę terenu. Nie występują na nim większe spadki, maksymalne deniwelacje nie przekraczają 5 m.

W punktu widzenia warunków inżynierskich dla lokalizacji zabudowy całość obszaru opracowania można uznać za przydatną pod tym względem, z wyłączeniem ograniczonego powierzchniowo terenu bezodpływowego zbiornika wodnego.

7.2. Kopaliny

W obszarze opracowania nie występują udokumentowane złoża surowców mineralnych.

7.3. Gleby

Lipiany są gminą o rolniczym charakterze. Użytki rolne stanowią dominujący element jej struktury przestrzennej. Łączna powierzchnia użytków rolnych 6,3 tys. ha stanowi 67% jej powierzchni całkowitej. Wśród użytków rolnych przeważają grunty orne, stanowiące 5,4 tys. ha, daje to 86% powierzchni rolniczej przestrzeni produkcyjnej obszaru. Udział najlepszych gleb według kompleksów przydatności rolniczej (drugiego pszennego dobrego i czwartego żytniego bardzo dobrego z glebami klas II, IIIa, IIIb oraz IVa) stanowi 62% ogólnej powierzchni tych użytków.

Część terenów opracowania jest położona w obrębie wymienionych kompleksów użytków rolnych o wysokiej przydatności produkcyjnej. Do użytków rolnych w obszarze opracowania należą, zgodnie z danymi z ewidencji gruntów:

- 1) PsIII- pastwiska- o łącznej powierzchni 0,64 ha,
- 2) PsIV- pastwiska- o łącznej powierzchni 0,12 ha,
- 3) RIIIa- grunty orne- o łącznej powierzchni 7,94 ha,
- 4) RIIIb- grunty orne- o łącznej powierzchni 2,29 ha,
- 5) RIVa- grunty orne- o łącznej powierzchni 2,78 ha,
- 6) RIVb- grunty orne- o łącznej powierzchni 2,08 ha,
- 7) RV- grunty orne- o łącznej powierzchni 2,82 ha.

7.4. Warunki hydrologiczne

Gmina Lipiany znajduje się w obrębie jednostki hydrogeologicznej rejonu pyrzycko - lipiańskiego, z zalegającym tam wodonośnym obszarem czwartorzędowym na większości powierzchni gminy oraz trzeciorzędowym. W obrębie wodonośnego obszaru czwartorzędowego można wyróżnić dwie warstwy wodonośne:

- 1) dolno czwartorzędową (główną warstwę użytkową) występującą na przeciętnej głębokości 6- 15m;
- 2) górno czwartorzędową , stanowiącą podstawę funkcjonowania płytkich studni kopanych oraz wierconych, występująca na przeciętnej głębokości 25- 35 m; miąższość tych pokładów jest również zmienna, waha się od 2 m w rejonie miejscowości Skrzyńka do ponad 30 m w rejonie ujęcia komunalnego w Lipianach; wydajność tych pokładów jest zróżnicowana, waha się od 10 – 40 m³/h we wschodniej części obszaru gminy do 10-80 m³/h w zachodniej części obszaru gminy w rejonie miejscowości Krasne – Skrzyńka - Lipiany.

Główna użytkowa warstwa wodonośna jest w pełni oddzielona od powierzchni ziemi za pośrednictwem pokładów glin, stanowiących warstwę izolacyjną o przeciętnej miąższości 15 – 20 m na całej powierzchni równiny moreny dennej. W strefie głębokich rynien jeziornych w we wschodniej części gminy wody tych pokładów mieszają się z wodami powierzchniowymi. Obszary zasilania wód powierzchniowych przez wody podziemne tworzą strefę alimentacyjną. Szczególnie w rejonie Jeziora Dębiec i Jeziora Kościelnego występują piaszczysto - żwirowe, dobrze przepuszczalne osady akumulujące przenikające do nich z powierzchni ziemi zanieczyszczenia. Zanieczyszczenia te, przekazane do wód jezior mogą wnikać w obręb użytkowej warstwy wodonośnej.

W centralnej części obszaru opracowania znajduje się bezodpływowy zbiornik wodny o powierzchni 0,21 ha. Poza tym obiektem w granicach obszaru nie występują wody powierzchniowe. Okresowo występują jednak podtopienia w niżej położonych częściach obszaru, tereny te są nieużytkami, wchodzącymi w skład siedlisk przyrodniczych 3150 "Starorzecza i naturalne eutroficzne zbiorniki wodne ze zbiorowiskami z *Nymphaea Potamion*.

7.5. Warunki klimatyczne

Położenie geograficzne gminy ma wpływ na warunki klimatyczne, panujące na jej obszarze. Podstawowe wartości parametrów meteorologicznych tego obszaru, takie jak średnia ilość opadów, dominujące kierunki i siła wiatrów czy średnie temperatury są reprezentatywne dla całego obszaru Pojezierza Zachodniopomorskiego.

Średni okres wegetacyjny, trwa tu około 210 dni, średnia temperatura w roku waha się w przedziale od 6,5 do 7°C, wielkość opadów waha się pomiędzy 600 a 650 mm/m². Istotną cechą lokalnego klimatu jest zmienność i nieregularność, związana z jednej strony z łatwym przemieszczaniem się dużych mas powietrza, z drugiej ze skomplikowaną rzeźbą terenu. Wpływ na klimat mają tu masy powietrza:

- 1) podzwrotnikowo morskie, ciepłe i na ogół bardzo wilgotne, napływające w okresie całego roku z basenu Morza Śródziemnego i Azorów,
- 2) podzwrotnikowo kontynentalne, ciepłe i suche, napływające głównie latem i jesienią z północnej Afryki, Azji południowo - wschodniej i Europy południowej,
- 3) polarno morskie, chłodne i wilgotne, napływające z północnego Atlantyku, z rejonu Islandii i Grenlandii,
- 4) polarno kontynentalne, zimne i suche, napływające z Europy północno -wschodniej i Syberii,
- 5) arktyczno morskie, zimne i wilgotne, o dużej przejrzystości , napływające z rejonów Arktyki, głównie w okresie zimowym,
- 6) umiarkowanie kontynentalne, suche, napływające w czasie lata z Europy Wschodniej.

7.6. Flora

7.6.1. Siedliska leśne

W obszarze opracowania nie występują siedliska leśne. Graniczy on natomiast od strony południowo wschodniej, wschodniej i północno wschodniej terenami lasów państwowych. Lasy te wchodziły w skład większego kompleksu położonego w granicach obrębów Żarnowo, Józefin, Skrzyńka w granicach gminy Lipiany oraz gruntów w sąsiedniej gminie Barlinek w granicach obrębu Dziedzice.

7.6.2. Siedliska nieleśne

Obszar opracowania obejmują, w przeważającej części tereny wykorzystywane rolniczo. W granicach obszaru występuje 5 nieleśnych siedlisk przyrodniczych, z Zał. I Dyrektywy Rady 92/43/EWG, są to wspomniane powyżej 3150 "Starorzecza i naturalne eutroficzne zbiorniki wodne ze zbiorowiskami z *Nymphaeion Potamion*. Siedliska te należą do szczególnie wrażliwych na silną sedymentację, pozostając jednocześnie potencjalnym miejscem rozrodu, gniazdowania, żerowania, koczowania, zimowania dla płazów, gadów, ptaków i ssaków. Tereny te należy pozostawić w istniejącym stanie użytkowania z zakazem działań, w tym rolniczych, melioracyjnych i innych, powodujących ich degradację.

7.7. Fauna

W obszarze opracowania nie stwierdza się występowania gatunków fauny z Zał. II Dyrektywy Rady 92/43/EWG.

Obszar ten leży w oddaleniu od najcenniejszych pod względem faunistycznym terenów w gminie. Na podstawie dostępnych danych nie można stwierdzić występowania gatunków pod ochroną prawną w obszarze objętym ustaleniami przedmiotowego projektu, jednak nie można w pełni wykluczyć możliwości ich występowania, w szczególności na terenach otwartych, w tym na przyległym do obszaru opracowania, opisanym powyżej siedlisku przyrodniczym.

Pospolicie występują tu natomiast gatunki związane z biotopami przetworzonymi w znacznym stopniu przez gospodarkę człowieka- powierzchniami pól uprawnych, czy zespołów zadrzewień przydrożnych, śródpolnych oraz większych skupisk zieleni wysokiej, należą do nich:

- 1) *Erinaceus europaeus/concolor* – jeż
- 2) *Talpa europaea* – kret europejski
- 3) *Lepus europaeus* – zając szarak
- 4) *Vulpes vulpes* – lis
- 5) *Meles meles* – borsuk
- 6) *Martes foina* – kuna domowa
- 7) *Sus scrofa* – dzik
- 8) *Capreolus capreolus* – sarna.

8. POTENCJALNE ZMIANY STANU ŚRODOWISKA W PRZYPADKU BRAKU REALIZACJI ZAPISÓW ZMIANY PROJEKTU

W przypadku braku realizacji zapisów projektu miejscowego planu zagospodarowania przestrzennego nie wystąpią znaczące zmiany w istniejącym stanie środowiska obszaru opracowania. Istniejąca zabudowa może funkcjonować bez istotnych zmian, zarówno w pozytywnym jak i negatywnym ich aspekcie.

W przypadku braku wprowadzenia nowej zabudowy wiodącym typem użytkowania na tych terenach pozostanie użytkowanie rolnicze.

Nie uchwalenie miejscowego planu zagospodarowania przestrzennego nie oznacza zatrzymania procesów urbanistycznych na przedmiotowym obszarze. Zgodnie z obowiązującymi przepisami ustawy z dnia 23 marca 2003 r. o planowaniu i zagospodarowaniu przestrzennym w przypadku braku planu miejscowego podstawą do wydania pozwolenia na budowę jest decyzja o warunkach zabudowy.

W przypadku wydawania pojedynczych decyzji w tym zakresie na nieruchomościach w obszarze opracowania (zgodnie z wnioskami zainteresowanych właścicieli gruntów) nie ma możliwości kompleksowego rozwiązywania takich problemów związanych z rozwojem terenów zabudowy jak:

- 1) układ komunikacyjny,
- 2) uzbrojenie techniczne,
- 3) jednolite kształtowanie parametrów zabudowy dla zachowania wymogów ładu przestrzennego.

9. PROBLEMY OCHRONY ŚRODOWISKA NA SZCZEBLU MIĘDZYNARODOWYM, WSPÓLNOTOWYM I KRAJOWYM ISTOTNE Z PUNKTU WIDZENIA REALIZACJI PROJEKTOWANEGO DOKUMENTU ORAZ SPOSÓB ICH UWZGLĘDNIENIA PRZY PRZYGOTOWANIU PROJEKTU

Dla potrzeb niniejszej prognozy dokonano analizy zgodności zapisów projektu planu z celami ochrony środowiska, ustanowionymi na szczeblu krajowym, brano pod uwagę zapisy Polityki Ekologicznej Państwa na lata 2009-2012, z uwzględnieniem perspektywy do roku 2016, zgodnych z celami ochrony środowiska na szczeblu międzynarodowym i wspólnotowym. Analizę przygotowano w postaci zestawienia tabelarycznego, zamieszczonego poniżej.

Tabela 1. Cele Polityki Ekologicznej Państwa istotne z punktu widzenia zakresu merytorycznego projektu

Cele Polityki Ekologicznej Państwa istotne z punktu widzenia zakresu merytorycznego projektu	Zgodne	Niezgodne	Trudno zdefiniować	Brak związku	Sposób uwzględnienia celów Polityki Ekologicznej Państwa w projekcie zmiany
Ochrona i wzrost różnorodności biologicznej					
Ochrona obszarów o wysokich walorach przyrodniczych				X	Unikanie wprowadzania nowej zabudowy na obszary o wysokich walorach przyrodniczych.
Utrzymanie i podniesienie różnorodności biologicznej				X	
Powiększanie zasobów leśnych i zapewnienie ich kompleksowej ochrony				X	
Rozwój terenów zieleni w miastach				X	
Podnoszenie jakości gleb					
Ograniczanie procesów degradacji gleb				X	Ochrona gleb wysokich klas bonitacyjnych przed wprowadzaniem nowej zabudowy.
Ochrona i racjonalne wykorzystanie zasobów glebowych			X		
Rekultywacja gleb zdegradowanych				X	
Przywrócenie wysokiej jakości wodom powierzchniowym i ochrona zasobów wód podziemnych					

Uporządkowanie gospodarki wodno-ściekowej	X				Określanie zasad rozwoju sieci wodociągowych i kanalizacyjnych.
Zmniejszanie zużycia wody				X	
Ograniczanie zanieczyszczeń spowodowanych niekontrolowanymi spływami powierzchniowymi			X		
Podniesienie bezpieczeństwa powodziowego				X	
Zwiększanie małej retencji				X	
Rozwój współpracy regionalnej na wodach granicznych				X	
Ochrona zasobów wód podziemnych				X	
Zmniejszanie uciążliwości hałasu					
Zmniejszanie uciążliwości hałasu komunikacyjnego	X				Lokalizacja zabudowy w odpowiedniej odległości od dróg.
Zmniejszanie uciążliwości hałasu instalacyjnego				X	
Poprawa jakości powietrza atmosferycznego					
Ograniczanie emisji zakładów przemysłowych				X	W obszarze opracowania nie występują zakłady przemysłowe powodujące znaczną emisję, projekt posiada zapisy dot. ograniczania niskiej emisji (stopniowa eliminacja węgla jako nośnika energii, rozwój rozdzielczej sieci gazowej dla zasilania odbiorców indywidualnych.

10. ANALIZA PROBLEMÓW OCHRONY ŚRODOWISKA DOTYCZĄCYCH OBSZARÓW PODLEGAJĄCYCH OCHRONIE NA PODSTAWIE USTAWY Z DNIA 16 KWIETNIA 2004 R. O OCHRONIE PRZYRODY, W TYM PRZEWIDYWANE ZNACZĄCE ODDZIAŁYWANIA NA CELE I PRZEDMIOT OCHRONY OBSZARÓW NATURA 2000 ORAZ INTEGRALNOŚĆ TYCH OBSZARÓW

10.1. Charakterystyka obszarów chronionych w otoczeniu obszaru objętego ustaleniami projektu

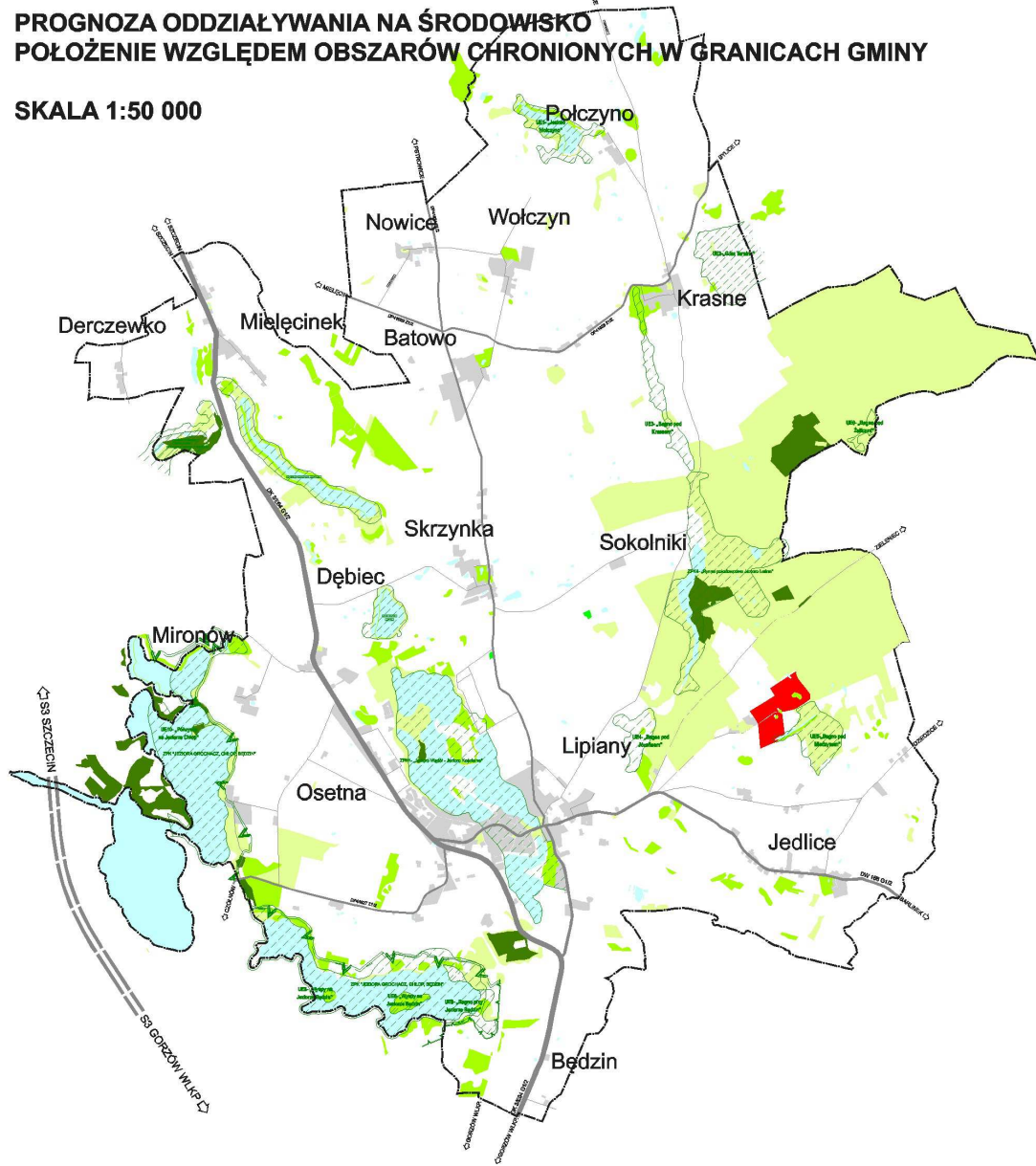
W obszarze opracowania nie występują obszary podlegające ochronie na podstawie ustawy z dnia 16 kwietnia 2004 r. o ochronie przyrody. Do siedlisk przyrodniczych podlegających ochronie, położonych w otoczeniu obszaru należą:

- 1) zespół pięciu siedlisk typu starorzecza i eutroficzne zbiorniki wodne (kod siedliska 3150)- położony w granicach obszaru opracowania;
- 2) planowany Użytek ekologiczny "Bagno pod Miedzynem")- położony w odległości około 1 km na północ od granicy obszaru opracowania;
- 3) zespół pięciu siedlisk typu starorzecza i eutroficzne zbiorniki wodne (kod siedliska 3150) oraz planowany użytek ekologiczny "Bagna pod Józefinem"- położone w odległości około 2,7 km na zachód od granicy obszaru opracowania;
- 4) planowany zespół przyrodniczo- krajobrazowy "Jezioro Wądół- Jezioro Kościelne"- położony w odległości około 4 m na zachód od granicy obszaru opracowania;
- 5) planowany zespół przyrodniczo- krajobrazowy "Jeziora Gruchacz, Chłop, Będzin", położone jednocześnie w granicach specjalnego obszaru ochrony siedlisk "Pojezierze Myśluborskie" PLH320014- położony w odległości około 6 m na zachód od granicy obszaru opracowania.

**MIEJSCOWY PLAN ZAGOSPODAROWANIA PRZESTRZENNEGO
DLA TERENU W OBRĘBIE ŻARNOWO GM. LIPIANY**

**PROGNOZA ODDZIAŁYWANIA NA ŚRODOWISKO
POŁOŻENIE WZGLĘDEM OBSZARÓW CHRONIONYCH W GRANICACH GMINY**

SKALA 1:50 000



OZNACZENIA:

- GRANICE ADMINISTRACYJNE GMINY
- OBSZAR OBJĘTY PROJEKTEM MIEJSCOWEGO PLANU
- TERENY ZABUDOWY
- TERENY LASÓW
- TERENY WÓD POWIERZCHNIOWYCH
- DROGI

- GRANICE SPECJALNEGO OBSZARU OCHRONY SIEDLISK NATURA 2000 PLH320014 "Pojezierze Myśliborskie"
- REZERWATY PRZYRODY
- PLANOWANE UŻYTKI EKOLOGICZNE
- PLANOWANE ZESPOŁY PRZYRODNICZO - KRAJOBRAZOWE
- PLANOWANE OBSZARY CHRONIONEGO KRAJOBRAZU
- CHRONIONE SIEDLISKA LEŚNE WYKAZANE W WALORYZACJI PRZYRODNICZEJ WOJEWÓDZTWA ZACHODNIOPOMORSKIEGO
- CHRONIONE SIEDLISKA NIELEŚNE WYKAZANE W WALORYZACJI PRZYRODNICZEJ WOJEWÓDZTWA ZACHODNIOPOMORSKIEGO



10.2. Przewidywane znaczące oddziaływania na cele i przedmiot ochrony obszarów Natura 2000 oraz integralność tych obszarów

Nie przewiduje się znaczącego oddziaływania na cele i przedmiot ochrony Specjalnych Obszarów Ochrony Siedlisk oraz Obszarów Specjalnej Ochrony położonych w otoczeniu. Odległość od tych obszarów oraz planowany typ przeznaczenia terenu w granicach projektu wyklucza możliwe oddziaływania.

11. ZBIORCZE ZESTAWIENIE PRZEWIDYWANYCH SKUTKÓW REALIZACJI USTALEŃ PROJEKTU

Realizacja ustaleń zawartych w projekcie miejscowego planu zagospodarowania przestrzennego spowoduje zmiany w środowisku. Ich charakter, intensywność oraz zasięg uzależniony będzie od faktycznego sposobu zagospodarowania terenu oraz stopnia realizacji zapisów zawartych w projekcie.

Ocenę następstw realizacji ustaleń planu dokonano z podziałem ze względu na wpływ na poszczególne elementy środowiska przyrodniczego, kulturowego i antropogenicznego znajdującego się w obrębie granic obszaru opracowania, z uwzględnieniem wzajemnych zależności między nimi.

Wpływ na środowisko skutków realizacji planu dla poszczególnych komponentów środowiska przyrodniczego różnicuje się poniżej w zależności od:

- 1) charakteru zmian – pozytywne, negatywne, bez znaczenia.
- 2) bezpośredniości oddziaływania – bezpośrednie, pośrednie, wtórne, skumulowane;
- 3) okresu trwania oddziaływania – długoterminowe, średnioterminowe, krótkoterminowe;
- 4) częstotliwości oddziaływania – stałe, chwilowe.

Rozpatrywano tereny o zróżnicowanym wpływie na środowisko przyrodnicze, którego można spodziewać się w przypadku realizacji zapisów projektu, są to:

- 1) tereny otwarte (rolnicze, lasy, wody powierzchniowe) objęte zakazem zabudowy,
- 2) tereny zabudowy zagrodowej w gospodarstwach rolnych.

Opisane w tekście oddziaływanie na poszczególne komponenty środowiska, zgodnie z przyjętymi założeniami, przedstawiono poniżej w formie tabelarycznej. W zależności od potencjalnego wpływu na środowisko dokonano podziału poszczególnych terenów funkcjonalno-przestrzennych na dwie grupy.

Pierwszą grupę stanowią tereny rolnicze. Tereny te wykazują pozytywne oddziaływanie na środowisko przyrodnicze i środowisko życia mieszkańców. Mają istotne znaczenie dla zachowania walorów przyrodniczych. Zieleń tworzy powierzchnię pochłaniającą zanieczyszczenia atmosferyczne, wytwarza tlen, retencjonuje część opadów atmosferycznych, wpływa korzystnie na klimat lokalny na terenach zabudowanych.

Drugą grupę pod względem typów potencjalnego oddziaływania stanowią istniejące tereny obsługi produkcji w gospodarstwach rolnych. Są to tereny zainwestowane, nie zmieniające swojej funkcji w zapisach projektu miejscowego planu. Związane z funkcjonowaniem tych terenów uciążliwości utrzymają się na stałym poziomie i będą miały niewielki wpływ na środowisko.

Ważnym czynnikiem, mogącym potencjalnie wywierać wpływ na środowisko jest dopuszczona na części obszaru (teren 3RU) hodowla zwierząt futerkowych. W granicach tego terenu funkcjonuje ferma norki amerykańskiej. Jednym z założeń projektu jest ograniczenie hodowli tych zwierząt do poziomu prowadzonej obecnie hodowli, bez możliwości jej rozbudowy na terenach przyległych. Potencjalny wpływ na środowisko tej działalności opisano w rozdz. 12 niniejszej prognozy.

Tabela 3. Zróżnicowanie skutków oddziaływania na poszczególne elementy środowiska na terenach rolniczych

Oddziaływanie na:	Oddziaływanie pod względem:						
	bezpośredniości	okresu trwania	częstotliwości	charakteru zmian	zasięgu	trwałości przekształceń	intensywności przekształceń
świat przyrody i bioróżnorodność	bezpośrednie	długoterminowe	stałe	pozytywne	miejscowe, lokalne	odwracalne	zauważalne
gleby i powierzchnię terenu	bezpośrednie	długoterminowe	stałe	pozytywne	miejscowe i lokalne	odwracalne	duże
powietrze atmosferyczne	bezpośrednie	długoterminowe	stałe	pozytywne	miejscowe i lokalne	odwracalne	duże
klimat lokalny	bezpośrednie	długoterminowe	stałe	pozytywne	miejscowe	odwracalne	duże
klimat akustyczny	bez znaczenia	bez znaczenia	stałe	pozytywne	miejscowe	bez znaczenia	zauważalne
wody	bezpośrednie	długoterminowe	stałe	pozytywne	miejscowe i lokalne	odwracalne	zauważalne
krajobraz i zabytki	bezpośrednie	długoterminowe	stałe	pozytywne	miejscowe	odwracalne	zauważalne
ludzi	bezpośrednie	długoterminowe	stałe	pozytywne	miejscowe	bez znaczenia	zauważalne

Tabela 4. Zróżnicowanie skutków oddziaływania na poszczególne elementy środowiska na terenach zabudowy obsługi produkcjiw gospodarstwach rolnych

Oddziaływanie na:	Oddziaływanie pod względem:						
	bezpośredniość i	okresu trwania	częstotliwości	charakteru zmian	zasięgu	trwałości przekształceń	intensywności przekształceń
świat przyrody i bioróżnorodność	bezpośrednie	długoterminowe	stałe	bez znaczenia	miejscowe	bez znaczenia	zauważalne
gleby i powierzchnię terenu	bezpośrednie	długoterminowe	stałe	bez znaczenia	miejscowe	nieodwracalne	zauważalne
powietrze atmosferyczne	bezpośrednie i wtórne	długoterminowe	stałe	negatywne	miejscowe	możliwe do rewaloryzacji	zauważalne
klimat lokalny	bezpośrednie	długoterminowe	stałe	bez znaczenia	miejscowe	częściowo odwracalne	zauważalne
klimat akustyczny	bezpośrednie	długoterminowe	stałe	bez znaczenia	miejscowe	odwracalne	zauważalne
wody	pośrednie	długoterminowe	stałe	bez znaczenia	miejscowe	częściowo odwracalne	nieznaczące
krajobraz i zabytki	bezpośrednie i pośrednie	długoterminowe	stałe	pozytywne	miejscowe	częściowo odwracalne	zauważalne
ludzi	bezpośrednie i pośrednie	długoterminowe	stałe	bez znaczenia	miejscowe i lokalne	częściowo odwracalne	zauważalne

12. PRZEWDYWANE SKUTKI REALIZACJI USTALEŃ PROJEKTU DLA POSZCZEGÓLNYCH KOMPONENTÓW ŚRODOWISKA

12.1. Wpływ na różnorodność biologiczną

Do bezpośrednich zagrożeń dla różnorodności biologicznej, które mogą być spowodowane realizacją inwestycji zapisanych w projekcie, zaliczyć można potencjalnie:

- 1) zmiany powodowane przekształceniami powierzchni ziemi oraz zjawiskiem sukcesji zmieniającej walory przyrodnicze;
- 2) przekształcenia struktury krajobrazu oraz likwidację lub fragmentację siedlisk przyrodniczych wskutek zmian sposobu użytkowania gruntów;
- 3) presję populacji ludzkiej i procesy urbanizacyjne prowadzące do niszczenia ekosystemów w wyniku urbanizacji;
- 4) wprowadzanie do środowiska stresorów antropogenicznych- emisji zanieczyszczeń do powietrza, wód, gleb, nadmierną penetrację środowiska;
- 5) możliwość oddziaływania na środowisko populacji zwierząt futerkowych, będących podstawą hodowli w dopuszczonym ustaleniami planu zakresie.

Potencjalne negatywne oddziaływanie skutków ustaleń planu w wymienionym wyżej zakresie będzie się wiązać z rozwojem terenów zabudowy, dopuszczalnym w przepisach planu w ograniczonym zakresie. Zgodnie z ustaleniami projektu nieznacznie powiększy się jej zasięg, co wiązać się będzie z eliminacją części powierzchni biologicznie czynnej w zasięgu powierzchni przeznaczonej pod zabudowę. W wyniku prowadzenia robót ziemnych związanych z prowadzeniem prac budowlanych nastąpią też miejscowe zmiany w ukształtowaniu terenu. Grodzenie posesji i zmiana zagospodarowania tych terenów będzie też mieć lokalny wpływ na bytowanie gatunków fauny. Charakter zmian w otoczeniu związany w wprowadzeniem nowej zabudowy będzie miał charakter długoterminowy.

Plan dopuszcza hodowle zwierząt futerkowych w granicach terenu 3RU, gdzie znajduje się istniejąca hodowla o tym profilu działalności. Projekt ustala ograniczenie hodowli do ilości 5 DJP, co jest zgodne ze stanem faktycznym. Potencjalnie hodowla ta może oddziaływać na różnorodność biologiczną w otoczeniu obszaru, w przypadku wydostania się osobników z hodowli. Biorąc pod uwagę możliwą skalę tego zjawiska, oraz ustalone w projekcie ograniczenia w zakresie prowadzenia hodowli można uznać, że wpływ ten będzie nierzeczny.

Skala zmian w środowisku, w odniesieniu do powierzchni obszarów otwartych w otoczeniu obszaru objętego ustaleniami projektu będzie oddziaływać na świat przyrody postrzegany całościowo w sposób pośredni.

12.2. Wpływ na ludzi

Realizacja projektu nie będzie oddziaływać negatywnie na zdrowie i samopoczucie ludzi. Zakres oddziaływań na ludzi działalności, które są prowadzone obecnie również nie wykazuje odstępstw od normy. Z punktu widzenia mieszkańców potencjalnie uciążliwe może być oddziaływanie istniejącej fermy norki amerykańskiej. Najbardziej namacalnym oddziaływaniem hodowli zwierząt futerkowych na środowisko w tym zdrowie i samopoczucie ludzie, są odory fermowe. Emisja tych odorów jest niestety skutkiem nieuniknionym i nie można tego obejść w żaden sposób. Duża uciążliwość zapachowa ma niekorzystny wpływ na walory turystyczne regionu i uprzykrza życie społeczeństwu. Stanowi także zagrożenie dla zdrowia ludzkiego, gdyż w substancjach emitowanych do powietrza, znajdują się między innymi amoniak i siarkowodor.

Korzystnym aspektem prowadzenia hodowli o opisywanym profilu w obszarze projektu jest oddalenie obiektów hodowli od terenów zabudowy mieszkaniowej. Na dzień dzisiejszy oddziaływanie to ma ograniczony zakres.

12.3. Wpływ na zwierzęta

Z punktu widzenia ochrony fauny, w tym w szczególności większych ssaków istotnym zagrożeniem dla warunków ich bytowania w środowisku pozostaje możliwość wytworzenia się tak zwanego efektu bariery. Chodzi tutaj o

wytworzenie przeszkód w swobodnej migracji zwierząt, poprzez wznoszenie budynków i towarzyszących im terenów ogrodzonych.

Z punktu widzenia ochrony fauny w otoczeniu hodowli norek zagrożeniem mogą być ucieczki zwierząt z ferm – głównie norek, która zaliczana jest do grup gatunków obcych, które najbardziej zagrażają utrzymaniu poziomu bioróżnorodności. Ucieczki norek z ferm mogą powodować wykształcenie się zdziczałych populacji tych zwierząt, które stają się następnie stałym elementem ekosystemu.

Z badań przeprowadzonych w Danii wynika, że blisko 80% przebadanej dzikiej populacji norek, to były osobniki, które uciekły z ferm. W Polsce z kolei, badania genetyczne pokazały, że 12-16% populacji norek w północno – wschodniej części kraju, to norki z niewoli. W północno – zachodniej części, w Parku Narodowym "Ujście Warty", zwierzęta z ferm, to aż 40% dziko żyjącej populacji.

Nie ma obecnie miarodajnych danych, pozwalających na oszacowanie skali tego zjawiska w odniesieniu do hodowli prowadzonej w obszarze objętym ustaleniami projektu. Ze względu na niewielką skalę prowadzonej działalności (6 wiat na powierzchni 0,25 ha- około 2000 sztuk) oraz zastosowane zabezpieczenia (klatki, ogrodzenia, urządzenia monitoringu) skala potencjalnych ucieczek z tej hodowli nie jest znacząca.

12.4. Wpływ na rośliny

Do negatywnych oddziaływań zapisów projektu należy miejscowy wpływ na szatę roślinną w miejscach realizacji nowej zabudowy. Prace ziemne oraz posadowienie budynków wraz z terenami utwardzonymi w ich otoczeniu wykluczają zachowanie powierzchni biologicznie czynnej na części terenów.

Działalność rolnicza w zakresie produkcji zwierzęcej jest istotnym źródłem związków azotu w środowisku. Zarządzanie nim i jego umiejętne wykorzystywanie w produkcji roślinnej pozwala na korzystny dla produkcji biomasy i środowiska bilans tego składnika. Tam, gdzie nie udaje się zrównoważyć wytwarzania z zapotrzebowaniem na azot, powstają problemy środowiskowe.

Większość z nich dotyczy zagrożeń związanych ze wzrostem trofii zbiorników wodnych i wzbogaceniem w azot wód gruntowych, głównie na skutek stosowania gnojowicy do nawożenia roślin. Poza zagrożeniami obszarowymi, coraz więcej uwagi poświęca się skutkom punktowych źródeł zanieczyszczenia związkami azotu, będących często efektem niewłaściwej gospodarki odchodami zwierzęcymi w skoncentrowanej produkcji nie tylko trzody chlewnej, ale także np. zwierząt futerkowych, głównie w procesie magazynowania odchodów.

Punktowy charakter zagrożenia jest w środowisku rzeczą umowną, ponieważ możliwość transportu zanieczyszczeń w glebie skutkuje zwiększaniem się obszaru zagrożenia i szkód zarówno w układzie pionowym, jak i poziomym. Szczególnie korzystne warunki transportu stwarzają gleby leśne, kwaśne, o składzie mechanicznym piasku luźnego. Trafiające do takiego środowiska nadmierne ilości składników pokarmowych mogą przyczynić się do szkód w szacie roślinnej w obszarze opracowania (siedliska nieleśne) jak na terenach lasów w jego otoczeniu.

Analizując dotychczasową skalę tego zjawiska w kontekście wpływu hodowli zwierząt futerkowych, prowadzonej obecnie w obszarze opracowania, nie wykazuje się negatywnego oddziaływania tej hodowli na świat roślin w jej otoczeniu. Analizowany projekt nakłada ograniczenia w zakresie ilości zwierząt w hodowli do 5DJP, co gwarantuje utrzymanie opisywanej działalności z zastanym zakresem. Dlatego zakłada się, że realizacja ustaleń projektu nie wpłynie negatywnie na rośliny.

12.5. Wpływ na zasoby wodne

Rozwój zapisanych w projekcie nowych funkcji nie będzie znacząco oddziaływać na zasoby wodne. Powstawanie nowych obiektów zabudowy zwiększy nieznacznie zapotrzebowanie na wodę do celów komunalnych, powinno się to odbywać w granicach dostępnych rezerw w tym zakresie w ramach gminnej sieci wodociągowej.

Ważnym, pozytywnym efektem ubocznym urbanizacji z punktu widzenia ochrony zasobów wodnych jest miejscowe uszczelnienie powierzchni gruntu oraz wymuszona rozwojem przestrzennym rozbudowa systemów kanalizacji. Zarówno w przypadku zabudowy jak i innych typów przeznaczenia terenu przepisy szczególnie wymuszają na inwestorach takie działania, które minimalizują negatywne oddziaływanie przedsięwzięć na środowisko wodne. Sprzyjają również temu zapisy planu dotyczące kierunków rozwoju sieci infrastruktury technicznej, w tym komunalnych sieci wodociągowych i kanalizacyjnych.

Konsekwencją funkcjonowania fermy zwierząt futerkowych dopuszczonej ustaleniami projektu, jest potencjalnie zanieczyszczenie okolicznych wód i gleb ściekami. Odchody norek, zawierają duże ilości azotu i fosforu, które mogą łatwo przenikać do środowiska glebowego. Problem jest o tyle poważny, że według przeprowadzanych inspekcji, około 87% polski ferm nie przestrzega wymagań ochrony środowiska.

Respektowanie obowiązujących przepisów oraz ustalonych w projekcie zasad gospodarki ściekowej umożliwia zapobieganie tego typu niekorzystnym zjawiskom.

12.6. Wpływ na powietrze atmosferyczne i klimat

Ustalenia projektu mogą mieć wpływ na lokalne warunki klimatyczne. Lokalizowanie nowej zabudowy może być przyczyną zmian lokalnej charakterystyki przepływu mas powietrza, czego efektem mogą być zmiany w rozkładzie temperatur w przy powierzchniowych warstwach powietrza.

Charakterystyka prowadzonych obecnie działalności, oraz możliwości jej rozwoju zdefiniowane w zapisach projektu nie powinny mieć przełożenia na znaczne emisje zanieczyszczeń powietrza, wibracji czy hałasu. Ocena skali tych emisji będzie możliwa w późniejszym etapie projektowania zabudowy, kiedy będzie znana jej przybliżona kubatura oraz rodzaje prowadzonych działalności. Źródłem emisji zanieczyszczeń i hałasu pozostaną poruszające się po przyległych drogach pojazdy mechaniczne.

Wpływ na stan powietrza atmosferycznego może wywierać hodowla zwierząt futerkowych. Obowiązujące przepisy nie regulują dopuszczalnego oddziaływania, jakim są odory fermowe. Emisja tych odorów jest niestety skutkiem nieuniknionym, jednak dopuszczona zapisami projektu skala działalności hodowlanej nie powinna skutkować pogorszeniem stanu środowiska w tym zakresie ponad zastany poziom.

12.7. Wpływ na powierzchnię ziemi i krajobraz

W wyniku realizacji ustaleń projektu planu dojdzie do przekształceń powierzchni ziemi, zarówno rzeźby terenu jak i warstwy glebowej. Zmiany ukształtowania powierzchni będą efektem prac budowlanych. W przypadku realizacji nowej zabudowy i dróg przekształcenia te będą się ograniczać do niwelacji terenu, tworzenia wykopów pod fundamenty. Skala tych przekształceń nie będzie jednak znaczna w odniesieniu do terenów przyległych.

12.8. Wpływ na zasoby naturalne

Wyłączenie terenów z użytkowania rolnego jest nieuchronnym procesem związanym ze zwiększaniem powierzchni zabudowy kosztem powierzchni biologicznie czynnych, w tym wypadku gruntów o rolniczym wykorzystaniu. Zmiany o tym charakterze będą dotyczyć wyłączenia z rolnicze użytkowania powierzchni przeznaczonych pod zabudowę i terenu utwardzona w jej otoczeniu.

W obszarze objętym ustaleniami projektu nie stwierdzono występowania udokumentowanych złóż surowców mineralnych. Zapisy projektu nie będą więc miały wpływu na ograniczenie dostępu do tych zasobów.

12.9. Wpływ na zabytki i dobra materialne

Nie stwierdza się występowania w obszarze planu terenów przedmiotu ustaleń w zakresie zasad ochrony dziedzictwa kulturowego i zabytków oraz dóbr kultury współczesnej Z punktu widzenia ochrony zasobów krajobrazu w otoczeniu większość jego elementów posiada zapewnioną właściwą ochronę, przyczyniać się temu będzie przede wszystkim wprowadzenie ograniczeń wysokości zabudowy w dopasowaniu do podobnych

parametrów w otoczeniu.

13. ROZWIĄZANIA ALTERNATYWNE DO ROZWIĄZAŃ PRZYJĘTYCH W PROJEKCIE

Wyznaczanie terenów nowej zabudowy w zapisach miejscowych planów zagospodarowania przestrzennego podlega uzgadnianiu z organami ochrony środowiska. W przypadku wystąpienia konfliktów planowanego zainwestowania z chronionymi siedliskami flory, rozwiązaniem pozostaje wskazanie nowej lokalizacji.

W zapisach przewidziano ograniczenie terenów zabudowy do obszarów zabudowy istniejącej oraz terenów planowanej zabudowy, których zasięg zdefiniowano w zapisach obowiązującego studium uwarunkowań i kierunków zagospodarowania przestrzennego gminy. Zakłada się, że wariantowanie rozwoju zabudowy w zapisach studium było przedmiotem oceny prezentowanej w prognozie oddziaływania na środowisko tego dokumentu.

14. PROPOZYCJE DOTYCZĄCE PRZEWIDYWANYCH METOD ANALIZY SKUTKÓW REALIZACJI POSTANOWIEŃ PROJEKTOWANEGO DOKUMENTU ORAZ CZĘSTOTLIWOŚCI JEJ PRZEPROWADZANIA

W obszarze wystąpi nieznaczne zmniejszenie się areалу gruntów rolnych, związane z rozwojem zabudowy zagrodowej, nie wpływa ono jednak w zasadniczym stopniu na kondycję terenów rolnych w otoczeniu.

Zagrożenia dla stanu środowiska mogą być eliminowane poprzez odpowiednio prowadzoną politykę przestrzenną oraz konsekwentne prowadzone działania inwestycyjne w sferze ochrony środowiska. Monitoring potencjalnych zmian w środowisku powinien być skoordynowany z wykonywanymi na podstawie art. 32 ustawy o planowaniu i zagospodarowaniu przestrzennym (tekst jednolity: Dz. U. z 2015 r. poz. 199) analizami zmian w zagospodarowaniu przestrzennym.

15. ŚRODKI MINIMALIZUJĄCE POTENCJALNE NEGATYWNE ODDZIAŁYWANIE PLANOWANEGO PRZEDSIĘWZIĘCIA

Do środków minimalizujących potencjalne negatywne oddziaływanie planowanych przedsięwzięć, polegających na dopuszczeniu zapisami projektu wprowadzania nowej zabudowy należą:

- 1) wprowadzenie ograniczeń w powierzchni zabudowy dopuszczalnej dla poszczególnych terenów,
- 2) objęcie przeważającej części obszaru opracowania zakazem zabudowy.

16. STRESZCZENIE W JĘZYKU NIESPECJALISTYCZNYM

Opracowanie prognozy oddziaływania na środowisko ustaleń miejscowego planu zagospodarowania przestrzennego jest obligatoryjnym elementem procedury jego sporządzenia i stanowi dokument, który może być wykorzystany przez organy i instytucje opiniujące i uzgadniające jego projekt jako źródło informacji służące dla podjęcia merytorycznych rozstrzygnięć w tej fazie prac nad projektem.

Podstawą prawną opracowania prognozy są przepisy ustawy z dnia 3 października 2008 r. o udostępnianiu informacji o środowisku i jego ochronie, udziale społeczeństwa w ochronie środowiska oraz o ocenach oddziaływania na środowisko (tekst jednolity: Dz. U. z 2013 Nr 0 poz. 1235, z późn. zm.), w powiązaniu z przepisami ustawy z dnia 27 marca 2003 r. o planowaniu i zagospodarowaniu przestrzennym (tekst jednolity: Dz. U. z 2015 r. poz. 199), na podstawie których opracowano projekt planu.

Dokument ten stanowi opracowanie będące wynikiem przeprowadzenia postępowania strategicznej oceny oddziaływania na środowisko, określonego przepisami wymienionej wyżej ustawy z dnia 3 października 2008 r. o udostępnianiu informacji o środowisku i jego ochronie, udziale społeczeństwa w ochronie środowiska oraz o ocenach oddziaływania na środowisko.

Celem niniejszej prognozy jest wykazanie możliwego wpływu realizacji projektu na środowisko przyrodnicze. Dokument opisuje wpływ poszczególnych działalności oraz typów przeznaczenia terenu (zarówno istniejących obecnie jak i planowanych w zapisach projektu) na poszczególne komponenty środowiska przyrodniczego, w szczególności:

- 1) różnorodność biologiczną,
- 2) ludzi,
- 3) siedliska przyrodnicze oraz florę,
- 4) świat roślinny i zwierzęcy,
- 5) zasoby wodne,
- 6) powietrze atmosferyczne i klimat,
- 7) powierzchnię ziemi i krajobraz,
- 8) zasoby naturalne,
- 9) zabytki i dobra materialne.

17. MATERIAŁY ŹRÓDŁOWE

Przy opracowaniu niniejszego opracowania wykorzystano następujące materiały źródłowe:

- 1) Presja azotogenna fermy nerek na las. Kiepas-Kokot A., Łysko A. 2011;
- 2) Ekologiczny wpływ hodowli zwierząt futerkowych w Polsce. Utylizacja odpadów poubojowych. Katarzyna Kwiatkowska;
- 3) Obowiązująca zmiana studium uwarunkowań i kierunków zagospodarowania przestrzennego Gminy Lipiany;
- 4) Raport o stanie środowiska w woj. zachodniopomorskim;
- 5) Publikację pt. „Strategiczne oceny oddziaływania na środowisko do planu zagospodarowania przestrzennego”, R. Kowalczyka i B. Szulczewskiej, wydaną przez Ekokonsult w Gdańsku w 2002 r.,
- 6) Plan zagospodarowania Województwa Zachodniopomorskiego- Regionalne Biuro Gospodarki Przestrzennej Województwa Zachodniopomorskiego- 2002 r.;
- 7) Raport o stanie środowiska w Województwie Zachodniopomorskim w latach 2010- 2012- Wojewódzki Inspektorat Ochrony Środowiska w Szczecinie;
- 8) Mapa obszarów Głównych Zbiorników Wód Podziemnych (GZWP) w Polsce wymagających szczególnej ochrony w skali 1:500.000 pod red. A.S. Kleczkowskiego, 1990 r.,
- 9) Atlas jezior Polski, IMGW, Bogucki Wydawnictwo Naukowe, 1997 r.,
- 10) Waloryzacja przyrodnicza gminy Lipiany- Biuro Konserwacji Przyrody w Szczecinie- 1997 r.;
- 11) Program Ochrony Środowiska Powiatu Pyrzyckiego i gmin powiatu na lata 2004- 2011, Starosta Powiatu Pyrzyckiego;
- 12) Geografia Fizyczna Polski , J. Kondracki- 1988 r.;
- 13) Waloryzacja Przyrodnicza Województwa Zachodniopomorskiego, 2010 r.
- 14) Mapa obszarów Głównych Zbiorników Wód Podziemnych (GZWP) w Polsce wymagających szczególnej ochrony w skali 1:500.000 pod red. A.S. Kleczkowskiego, 1990 r.,
- 15) Mapa sozologiczna obszaru 1:50 000,,
- 16) Mapa hydrologiczna obszaru 1:50 000,,
- 17) Mapa ewidencji gruntów- w skali 1: 5000,
- 18) Mapa zasadnicza- wysokościowa w skali 1: 1000,
- 19) Mapa sytuacyjno- wysokościowa w skali 1: 10 000,
- 20) Program ochrony środowiska Gminy Lipiany,
- 21) Plan gospodarki odpadami Gminy Lipiany,
- 22) Geografia Fizyczna Polski , J. Kondracki- 1988 r.,
- 23) Natura 2000 - Standardowe Formularze Danych dla obszarów specjalnej ochrony (OSO) dla obszarów spełniających kryteria obszarów o znaczeniu wspólnotowym (OZW) i dla specjalnych obszarów ochrony (SOO),

- 24) Informacje publikowane na serwisach internetowych następujących instytucji:
- a) Zachodniopomorskiego Urzędu Wojewódzkiego,
 - b) Urzędu Marszałkowskiego Województwa Zachodniopomorskiego,
 - c) Powiatu Pyrzyckiego,
 - d) Gminy Lipiany,
 - e) Regionalnej Dyrekcji Ochrony Środowiska,
 - f) Regionalnej Dyrekcji Gospodarki Wodnej,
 - g) Głównego Urzędu Statystycznego,
 - h) Regionalnej Dyrekcji Lasów Państwowych,
- 25) Serwisu Botanicznego.